

ONDUTISS BASIC A / ОНДУТИС БЕЙСИК А плёнка строительная ветрозащитная / желден қорғайтын құрылыс пленкасы

Особенности монтажа / Монтаждау ерекшеліктері:

Обеспечение постоянной круглогодичной вентиляции пространства между утеплителем и фасадом/кровлей критично! Важно обеспечить приток воздуха, его свободный проход и выпуск. Отсутствие проветривания или неправильная конструкция вентиляционного зазора приводят к тому, что влага не выходит из утеплителя, образовывается конденсат. Как следствие происходит намокание утеплителя, гниение и поражение плесенью деревянных конструкций, ржавление металлических конструкций и элементов.

Оқшаулау мен қасбет/шатыр арасындағы кеңістікті жыл бойы тұрақты желдетуді қамтамасыз ету өте маңызды! Ауа ағынын, оның еркін өтуін және шығарылуын қамтамасыз ету маңызды. Желдетудің болмауы немесе желдету саңылауының дұрыс емес дизайны ылғалдың оқшаулаудан шықпауына әкелінеді, конденсат пайда болады. Нәтижесінде оқшаулау ылғалданады, ағаш конструкциялардың шіріп кетуі және көгеруі, металл конструкциялар мен элементтердің тот басуы орын алады.



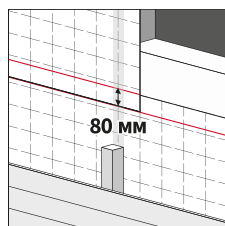
1. Не допускается нахождение плёнки под солнцем. Монтаж отделки должен быть выполнен сразу же после монтажа плёнки.

Фильмнің күн астында болуына жол берілмейді. Шатырды орнату пленканы орнатқаннан кейін бірден жасалуы керек.



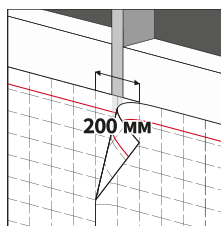
2. Ветрозащитная плёнка всегда монтируется **вплотную** к утеплителю.

Желоқшаулағыш пленка әрқашан жылытқышқа жақын орнатылады.



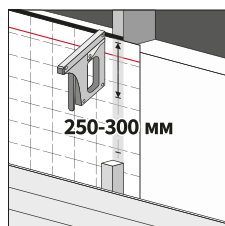
3. Со стороны улицы монтаж выполняется логотипом и разметкой наружу. Внутри помещений – логотипом и разметкой в сторону помещения. Монтаж ведётся горизонтальными полотнами снизу вверх **с нахлёстом 80 мм** (указан линией).

Көше жағынан монтаждау логотиппен және сыртқа таңбалаумен орындалады. Үй-жайлардың ішінде - логотиппен және үй-жай жағына қарай таңбалаумен. Монтаждау төменнен жоғары қарай 80 мм (қызыл сызықпен көрсетілген) көлденең төсемдермен жүргізіледі.



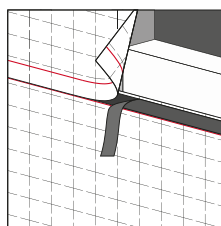
4. Вертикальные нахлёсты монтируются на конструктивные элементы здания (не на утеплитель!) и должны быть **не менее 200 мм**.

Тік қабаттасулар ғимараттың конструкциялық элементтеріне орнатылады (оқшаулағышқа емес!) және кемінде 200 мм құрайды.



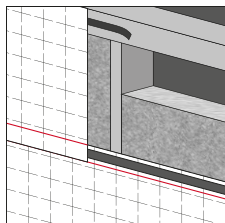
5. Крепление плёнки выполняется при помощи строительного степлера **с шагом 250-300 мм**. После чего устанавливаются бруски для обеспечения зазора и крепления отделки.

Пленканы бекіту 250-300 мм қадаммен құрылыс степлерінің көмегімен орындалады, содан кейін саңылауды қамтамасыз ету және әрлеуді бекіту үшін бөренелер орнатылады.



6. Для уменьшения теплопотерь, связанных с проникновением холодного внешнего воздуха, все стыки полотен должны тщательно герметизироваться. Нахлёсты проклеиваются при помощи бутилкаучуковой монтажной ленты **ONDUTISS Butyl Tape** или двустороннего скотча **ONDUTISS Double Scotch**.

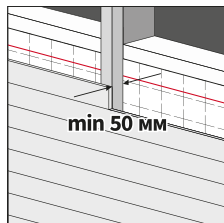
Суық сыртқы ауаның кіруімен байланысты жылу ысырабын азайту үшін жаймалардың барлық түйіскен жерлері мұқият тұмшалануы тиіс. Қабаттасулар ONDUTISS Butyl Tape бутилкаучук монтаждау лентасының немесе екі жақты ONDUTISS Double Scotch скотчының көмегімен желімделеді.



7. Для приклеивания плёнки к конструктивным элементам здания, а также воздуховодам, вентиляционным и печным трубам применяется бутилкаучуковая монтажная лента **ONDUTISS Butyl Tape**.

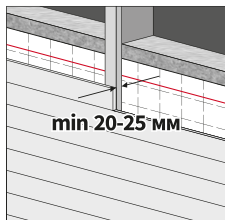
Пленканы ғимараттың конструкциялық элементтеріне, сондай-ақ ауа өткізгіштерге, желдету және пеш құбырларына

жабыстыру үшін ёONDUTISS Butyl Tape бутилкаучук монтаждау лентасы қолданылады.



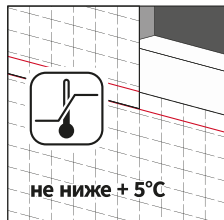
8. Со стороны фасада необходимо смонтировать вентиляционный **зазор не менее 50 мм** для удаления влаги из утеплителя. Обязательно обеспечить выпуск воздуха в нижней части конструкции, свободный проход по всей поверхности и выпуск в верхней части фасада.

Жылытқыштан ылғалды шығару үшін алдыңғы жағынан кемінде 50 мм желдету саңылауын орнату қажет. Конструкцияның төменгі бөлігінде ауаның түсуін, барлық беті бойынша еркін өтуді және қасбеттің жоғарғы бөлігінде шығаруды міндетті түрде қамтамасыз ету.



9. Со стороны внутренней отделки необходимо обеспечить вентиляционный зазор **не менее 20-25 мм** для прокладки коммуникаций и выравнивания температурно-влажностного режима.

Ішкі әрлеу, еден немесе төбе жағынан коммуникация салу және температуралық-ылғалдылық режимін теңестіру үшін кемінде 20-25 мм желдету саңылауын қамтамасыз ету қажет.



10. Монтаж рекомендуется выполнять при температуре **не ниже + 5°C**, т.к. при более низких температурах липкость клеящего слоя снижается, монтаж становится сложнее. Склеивание полотен и приклеивание примыканий рекомендуется производить в сухую погоду при температуре +20...+25°C. Склеиваемые поверхности должны быть сухими и чистыми.

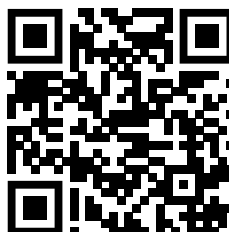
Орнатуды + 5°C төмен емес температурада орындау ұсынылады, себебі Төмен температурада жабысқақ қабаттың жабысқақтығы төмендейді және орнату қиынырақ болады. Құрғақ ауа райында +20...+25°C температурада парақтарды желімдеу және буындарды желімдеу ұсынылады. ылатын беттер құрғақ және таза болуы керек.

Важно! Ветрозащитная плёнка не предназначена для конструкций скатных крыш. Попадающая под кровлю вода или конденсат, образующийся на нижней поверхности кровельного покрытия, может попасть через ветрозащиту в утеплитель и конструкцию крыши. В утеплённой скатной крыше должна применяться паропроницаемая супердиффузионная мембрана (тип АМ), в неутеплённой – гидроизоляция (тип D).

Маңызды! Желден қорғайтын пленка төбелік құрылымдарға арналмаған. Шатырдың астына түсетін су немесе шатырдың төменгі бетінде пайда болатын конденсат желден қорғау арқылы оқшаулау мен шатырдың құрылымына енуі мүмкін. Оқшауланған төбеде бу өткізгіш супердиффузиялық мембрана (АМ типі), оқшауланбаған – гидрооқшаулағыш (D типі) қолданылуы керек.

Важно! Монтаж рулонных материалов «ОНДУТИС» допускается только на сухие поверхности. Не допускайте попадание антисептических, огнебиозащитных, антикоррозийных и других агрессивных технических жидкостей на материалы «ОНДУТИС», т.к. это может привести к их разрушению.

Маңызды! "ОНДУТИС" ролл материалдарын тек құрғақ беттерге орнатуға рұқсат етіледі. "ОНДУТИС" материалдарына антисептикалық, отқа төзімді, коррозияға қарсы және басқа да агрессивті техникалық сұйықтықтардың түсуіне жол бермеңіз, себебі бұл олардың бұзылуына әкелуі мүмкін.



Видео монтажа строительных мембран, плёнок и лент на youtube-канале **ondutiss.pro**